

УТВЕРЖДЕНА
постановлением
Администрации ЗАТО Северск
от _____ № _____



**СХЕМА ТЕПЛОСНАБЖЕНИЯ
ЗАКРЫТОГО АДМИНИСТРАТИВНО-ТЕРРИТОРИАЛЬНОГО ОБРАЗОВАНИЯ
СЕВЕРСК ДО 2045 ГОДА
Актуализация на 2026 год**

**ОБОСНОВЫВАЮЩИЕ МАТЕРИАЛЫ
ГЛАВА 7. ПРЕДЛОЖЕНИЯ ПО СТРОИТЕЛЬСТВУ, РЕКОНСТРУКЦИИ, ТЕХНИЧЕ-
СКОМУ ПЕРЕВООРУЖЕНИЮ И (ИЛИ) МОДЕРНИЗАЦИИ ИСТОЧНИКОВ ТЕПЛОВОЙ
ЭНЕРГИИ
ПСТ.ОМ.70-22.007.000**

Разработчик: Общество с ограниченной ответственностью «НЭТ – Консалтинг»

Томск 2025

Содержание

1. Описание условий организации централизованного теплоснабжения, индивидуального теплоснабжения, а также поквартирного отопления	4
2. Описание текущей ситуации, связанной с ранее принятыми в соответствии с законодательством Российской Федерации об электроэнергетике решениями об отнесении генерирующих объектов к генерирующим объектам, мощность которых поставляется в вынужденном режиме в целях обеспечения надежного теплоснабжения потребителей.....	9
3. Анализ надежности и качества теплоснабжения для случаев отнесения генерирующего объекта к объектам, вывод которых из эксплуатации может привести к нарушению теплоснабжения	10
4. Обоснование предлагаемых для строительства источников тепловой энергии, функционирующих в режиме комбинированной выработки электрической и тепловой энергии, для обеспечения перспективных тепловых нагрузок	10
5. Обоснование предлагаемых для реконструкции и (или) модернизации действующих источников тепловой энергии для обеспечения перспективных приростов тепловых нагрузок.....	11
5.1. Предложения по модернизации филиала АО «РИР» в г. Северске для повышения надежности и эффективности ее функционирования и обеспечения перспективных тепловых нагрузок.....	11
5.2. Предложения по реконструкции и (или) модернизации котельных	18
6. Обоснование предложений по переоборудованию котельных в источники тепловой энергии, функционирующие в режиме комбинированной выработки электрической и тепловой энергии, с выработкой электроэнергии на собственные нужды теплоснабжающей организации в отношении источника тепловой энергии, на базе существующих и перспективных тепловых нагрузок	19
7. Обоснование предлагаемых для реконструкции котельных с увеличением зоны их действия путем включения в нее зон действия существующих источников тепловой энергии.....	19
8. Обоснование предлагаемых для перевода в пиковый режим работы котельных по отношению к источникам тепловой энергии, функционирующим в режиме комбинированной выработки электрической и тепловой энергии	19
9. Обоснование предложений по расширению зон действия действующих источников тепловой энергии, функционирующих в режиме комбинированной выработки электрической и тепловой энергии	19
10. Обоснование предлагаемых для вывода в резерв и/или вывода из эксплуатации котельных при передаче тепловых нагрузок на другие источники тепловой энергии	19
11. Обоснование организации индивидуального теплоснабжения в зонах застройки поселения малоэтажными жилыми зданиями	20
11.1 Обоснование организации индивидуального теплоснабжения в зонах застройки поселения, городского округа, города федерального значения малоэтажными жилыми зданиями	20
11.2 Определение условий организации индивидуального теплоснабжения.....	20
12. Обоснование перспективных балансов производства и потребления тепловой мощности источников тепловой энергии и теплоносителя и присоединенной тепловой нагрузки в каждой из систем теплоснабжения.....	21
13. Анализ целесообразности ввода новых и реконструкции существующих источников тепловой энергии с использованием возобновляемых источников энергии, а также местных видов топлива.....	23

13.1 Использование ветрогенераторов	23
13.2 Использование солнечных коллекторов	25
13.3 Использование геотермальных источников	26
13.4 Выводы по разделу	27
14. Определение радиуса эффективного теплоснабжения	28
15. Описание изменений в предложениях по строительству, реконструкции, техническому перевооружению и (или) модернизации источников тепловой энергии за период, предшествующий актуализации схемы теплоснабжения	30

1. Описание условий организации централизованного теплоснабжения, индивидуального теплоснабжения, а также поквартирного отопления

Системы централизованного теплоснабжения (СЦТ) характеризуются сочетанием трех основных звеньев: теплоисточников, тепловых сетей и местных систем теплоиспользования (теплопотребления) отдельных зданий или сооружений. Наличие трех основных звеньев определяет возможность организации централизованного теплоснабжения.

Отсутствие одного из звеньев, отвечающего за транспорт теплоносителя – тепловых сетей, определяет условия создания индивидуального теплоснабжения. При этом генерация тепла и системы теплопотребления располагается в непосредственной близости друг от друга, а тепловые сети имеют минимальную длину.

Поквартирное отопление является разновидностью индивидуального теплоснабжения и характеризуется тем, что генерация тепла происходит непосредственно у потребителя в квартире. Условия организации поквартирного отопления во многом схожи с условиями создания индивидуального теплоснабжения.

Согласно статье 14, ФЗ №190 «О теплоснабжении» от 27.07.2010 года, подключение теплопотребляющих установок и тепловых сетей к потребителям тепловой энергии, в том числе застройщиков к системе теплоснабжения осуществляется в порядке, установленном законодательством о градостроительной деятельности для подключения объектов капитального строительства к сетям инженерно-технического обеспечения, с учетом особенностей, предусмотренных ФЗ №190 «О теплоснабжении» и Постановлением Правительства Российской Федерации от 30.11.2021 № 2115 "Об утверждении Правил подключения (технологического присоединения) к системам теплоснабжения, включая правила недискриминационного доступа к услугам по подключению (технологическому присоединению) к системам теплоснабжения, Правил недискриминационного доступа к услугам по передаче тепловой энергии, теплоносителя, а также об изменении и признании утратившими силу некоторых актов Правительства Российской Федерации и отдельных положений некоторых актов Правительства Российской Федерации".

Подключение осуществляется на основании договора на подключение к системе теплоснабжения, который является публичным для теплоснабжающей организации, теплосетевой организации.

Правила выбора теплоснабжающей организации или теплосетевой организации, к которой следует обращаться заинтересованным в подключении к системе теплоснабжения лицам, и которая не вправе отказать им в услуге по такому подключению и в заключении соответствующего договора, устанавливаются правилами подключения к системам теплоснабжения, утвержденными Правительством Российской Федерации.

При наличии технической возможности подключения к системе теплоснабжения и при наличии свободной мощности в соответствующей точке подключения отказ потребителю, в том числе застройщику в заключении договора на подключение объекта капитального строительства, находящегося в границах определенного схемой теплоснабжения радиуса эффективного теплоснабжения, не допускается. Нормативные сроки подключения к системе теплоснабжения этого объекта капитального строительства устанавливаются правилами подключения к системам теплоснабжения, утвержденными Правительством Российской Федерации.

Техническая возможность подключения существует при одновременном наличии резерва пропускной способности тепловых сетей, обеспечивающего передачу необходимого объема тепловой энергии, теплоносителя, и резерва тепловой мощности источников тепловой энергии.

В случае отсутствия технической возможности подключения теплоснабжающая организация в течение 5 рабочих дней со дня получения заявки на подключение к системе теплоснабжения направляет заявителю письмо с предложением выбрать один из следующих вариантов подключения:

- подключение будет осуществлено за плату, установленную в индивидуальном порядке, без внесения изменений в инвестиционную программу исполнителя и с последующим внесением соответствующих изменений в схему теплоснабжения в установленном порядке;
- подключение будет осуществлено после внесения необходимых изменений в инвестиционную программу исполнителя и в схему теплоснабжения.

В течение 5 рабочих дней со дня получения указанного письма от теплоснабжающей организации заявитель направляет исполнителю письмо с указанием выбранного варианта подключения либо с отказом от подключения к системе теплоснабжения.

В случае, если заявитель выбирает первый вариант подключения к системам теплоснабжения, он в ответном письме теплоснабжающей организации подтверждает свое согласие на осуществление подключения после выполнения исполнителем мероприятий (независимо от срока их выполнения):

- теплоснабжающая организация или теплосетевая организация в течение 30 дней со дня выбора заявителем порядка подключения обязана обратиться в Администрацию города Северска с предложением о включении в Схему теплоснабжения мероприятий по обеспечению технической возможности подключения к системе теплоснабжения подключаемого объекта с приложением заявки на подключение;
- в течение 30 дней со дня получения указанного предложения Администрация города Северска направляет в теплоснабжающую организацию или теплосетевую организацию решение о включении соответствующих мероприятий в схему теплоснабжения или об отказе во включении таких мероприятий в схему теплоснабжения;

– Администрация города Северска одновременно с направлением указанного решения в теплоснабжающую организацию или теплосетевую организацию направляет его в федеральный орган исполнительной власти, уполномоченный на реализацию государственной политики в сфере теплоснабжения.

В случае необходимости установления платы за подключение в индивидуальном порядке подписанный проект договора о подключении направляется заявителю в 2 экземплярах в течение 20 рабочих дней со дня установления Департаментом тарифного регулирования Томской области платы за подключение. Заявитель подписывает оба экземпляра проекта договора о подключении в течение 10 рабочих дней со дня получения подписанного исполнителем проекта договора о подключении и направляет в указанный срок один экземпляр исполнителю с приложением к нему документов, подтверждающих полномочия лица, подписавшего договор о подключении.

В случае внесения изменений в схему теплоснабжения теплоснабжающая организация или теплосетевая организация обращается в орган регулирования для внесения изменений в инвестиционную программу. После принятия органом регулирования решения об изменении инвестиционной программы он обязан учесть внесенное в указанную инвестиционную программу изменение при установлении тарифов в сфере теплоснабжения в сроки и в порядке, которые определяются основами ценообразования в сфере теплоснабжения и правилами регулирования цен (тарифов) в сфере теплоснабжения, утвержденными Правительством Российской Федерации. Нормативные сроки подключения объекта капитального строительства устанавливаются в соответствии с инвестиционной программой теплоснабжающей организации или теплосетевой организации, в которую внесены изменения, с учетом нормативных сроков подключения объектов капитального строительства, установленных правилами подключения к системам теплоснабжения, утвержденными Правительством Российской Федерации.

Таким образом, вновь вводимые потребители, обратившиеся соответствующим образом в теплоснабжающую организацию, должны быть подключены к централизованному теплоснабжению, если такое подсоединение возможно в перспективе. С потребителями, находящимися за границей радиуса эффективного теплоснабжения, могут быть заключены договора долгосрочного теплоснабжения по свободной (обоюдно приемлемой) цене, в целях компенсации затрат на строительство новых и реконструкцию существующих тепловых сетей, и увеличению радиуса эффективного теплоснабжения.

В городе Северске базовым источником отпуска тепловой энергии является ТЭЦ. Именно она обеспечивает большую часть тепловой нагрузки города.

Централизованное теплоснабжение предусмотрено для существующей застройки и перспективной многоэтажной застройки (от 4 этажей и выше).

Под индивидуальным теплоснабжением понимается, в частности, печное отопление. По существу состоянию системы теплоснабжения, индивидуальное теплоснабжение применяется в индивидуальном малоэтажном жилищном фонде и для отдельных объектов коммерческого и социального назначения. В соответствии с положениями Генерального плана г. Северска индивидуальное теплоснабжение предусматривается для абонентов, расположенных на значительном расстоянии от централизованных источников тепла. При определении условий организации индивидуального теплоснабжения учитывается также ст. 3 Федерального закона от 27.02.2010 № 190-ФЗ (ред. от 29.07.2018 г.) «О теплоснабжении», в соответствии с которым общими принципами организации отношений и основой государственной политики в сфере теплоснабжения являются обеспечение приоритетного использования комбинированной выработки электрической и тепловой энергии для организации теплоснабжения, а также развитие систем централизованного теплоснабжения. На основании этого в рамках актуализации Схемы теплоснабжения г. Северска индивидуальное теплоснабжение предусматривается для:

- индивидуальных жилых домов до трех этажей вне зависимости от месторасположения;
- малоэтажных (до четырех этажей) блокированных жилых домов, планируемых к строительству вне перспективных зон действия источников централизованного теплоснабжения при условии удельной нагрузки теплоснабжения планируемой застройки менее 0,10 (Гкал/ч)/га;
- многоэтажных жилых домов, расположенных вне перспективных зон действия источников централизованного теплоснабжения, для которых проектом предусмотрено индивидуальное теплоснабжение;
- социально-административных зданий высотой менее 12 метров (четыре этажей) планируемых к строительству в местах расположения малоэтажной и индивидуальной жилой застройки, находящихся вне перспективных зон действия источников теплоснабжения;
- промышленных и прочих потребителей, технологический процесс которых предусматривает потребление природного газа.

В соответствии с п. 15 ст. 14 Федерального закона от 27.07.2010 г. №190-ФЗ «О теплоснабжении» (в ред. ФЗ от 30.12.2012 № 318-ФЗ) запрещается переход на отопление жилых помещений в многоквартирных домах с использованием индивидуальных квартирных источников тепловой энергии при наличии осуществленного в надлежащем порядке подключения (технологического присоединения) к системам теплоснабжения многоквартирных домов, за исключением случаев, определенных схемой теплоснабжения.

В соответствии с п. 64 Постановление Правительства Российской Федерации от 30.11.2021 № 2115 "Об утверждении Правил подключения (технологического присоединения) к системам теплоснабжения, включая правила недискриминационного доступа к услугам по подключению (технологическому присоединению) к системам теплоснабжения, Правил недискриминационного

доступа к услугам по передаче тепловой энергии, теплоносителя, а также об изменении и признании утратившими силу некоторых актов Правительства Российской Федерации и отдельных положений некоторых актов Правительства Российской Федерации" в перечень индивидуальных квартирных источников тепловой энергии, которые запрещается использовать для отопления жилых помещений в многоквартирных домах при наличии осуществленного в надлежащем порядке подключения к системам теплоснабжения, за исключением случаев, определенных схемой теплоснабжения, входят источники тепловой энергии, работающие на природном газе, а также на иных видах топлива, не отвечающие следующим требованиям:

- а) наличие закрытой (герметичной) камеры сгорания;
- б) наличие автоматики безопасности, обеспечивающей прекращение подачи топлива при прекращении подачи электрической энергии, при неисправности цепей защиты, погасании пламени горелки, падении давления теплоносителя ниже предельно допустимого значения, достижении предельно допустимой температуры теплоносителя, а также при нарушении дымоудаления;
- в) температура теплоносителя - до 95 градусов Цельсия;
- г) давление теплоносителя - до 1 МПа;
- д) если с использованием таких источников осуществляется отопление менее 50 процентов общей площади помещений в многоквартирном доме.

На период актуализации Схемы теплоснабжения ЗАТО Северска (до 2045 года) индивидуальное поквартирное отопление не предусматривается.

Переход на поквартирное теплоснабжение, возможен только для многоквартирного дома в целом. Переход на поквартирное теплоснабжение отдельных помещений и квартир Схемой теплоснабжения не допускается.

Переход на поквартирное теплоснабжение многоквартирного дома осуществляется при наличии 3-х стороннего соглашения между теплоснабжающей организацией, органом местного самоуправления и собственниками. Решение о переводе всех квартир и встроенных помещений дома на индивидуальное теплоснабжение с отключением от централизованного теплоснабжения принимается на общем собрании собственников, на котором также определяется источник финансирования данных работ, в том числе проектных.

2. Описание текущей ситуации, связанной с ранее принятыми в соответствии с законодательством Российской Федерации об электроэнергетике решениями об отнесении генерирующих объектов к генерирующим объектам, мощность которых поставляется в вынужденном режиме в целях обеспечения надежного теплоснабжения потребителей

Для реализации объемов мощности генерирующего оборудования на оптовом рынке электроэнергии и мощности РФ требуется отбор оборудования на входе конкурентного отбора мощности (КОМ) на соответствующий период.

Согласно п. 2.4.5.5 Регламента проведения конкурентных отборов мощности (Приложение № 19.3 к Договору о присоединении к торговой системе оптового рынка) признаками несоответствия единицы генерирующего оборудования требованиям КОМ являются:

- давление свежего пара составляет 9 МПа (90 атм) и менее;
- год выпуска паровой турбины ранее, чем за 55 лет до года, в отношении которого проводится КОМ;
- КИУМ не более 8 %.

Указанные минимальные требования в отношении генерирующего оборудования, отбираемого на КОМ, обусловлены необходимостью обеспечения замещения неэффективного оборудования в энергосистеме на оборудование с лучшими удельными показателями работы.

Результаты проведенных на данный момент КОМ в отношении генерирующего оборудования ТЭЦ на период (2024–2028 гг) отражены в таблице 1. Для перспективного периода до 2045 г. отмечено, что все турбогенераторы ТЭЦ будут получать статус на основании участия в процедуре прохождения КОМ.

В 2025–2026 гг. запланирован ввод в эксплуатацию двух новых турбогенераторов (взамен выводимых из эксплуатации), мощность которых на рынок планируется поставлять по ДПМ.

Таблица 1 – Статусы генерирующего оборудования ТЭЦ АО «РИР»

Ст. №	Тип турбины	2024	2025	2026	2027	2028
1	ВТ-25-90-4	КОМ	вывод с 01.07.2025			
2	ВТ-25-90-3	КОМ	вывод с 01.07.2026			
7	ВПТ-25-90-3	КОМ				
9	ВР-12-90-16М	КОМ				
10	Т-115-8,8	КОМ				
11	ВКТ-100	КОМ				
13	Тп-100/110-90	КОМ				
1	ПР-30/35-8,8/1,0	ввод с 01.07.2025	ДПМ	ДПМ	ДПМ	ДПМ
2	ПР-30/35-8,8/1,1	ввод с 01.07.2026	ДПМ	ДПМ	ДПМ	ДПМ

3. Анализ надежности и качества теплоснабжения для случаев отнесения генерирующего объекта к объектам, вывод которых из эксплуатации может привести к нарушению теплоснабжения

Согласно данным, приведенным в п. 2, на территории муниципального образования нет генерирующих объектов, отнесенных к генерирующим объектам, мощность которых поставляется в вынужденном режиме в целях обеспечения надежного теплоснабжения потребителей.

Согласно Методическим указаниям по разработке схем теплоснабжения (утв. Приказом Минэнерго РФ от 05.03.2019 N 212), анализ надежности и качества теплоснабжения для случаев отнесения генерирующего объекта к объектам, вывод которых из эксплуатации может привести к нарушению надежности теплоснабжения, должен выполняться на основе анализа установленной тепловой мощности на генерирующем объекте и присоединенной тепловой нагрузки. Балансы тепловой мощности и тепловой нагрузки должны быть представлены в виде таблицы П36.1 Приложения №36. В связи с отсутствием в г. Северске по состоянию на 2024 год генерирующих объектов, отнесенных к вынужденным, таблицы по форме П. 36.1 не приводятся.

4. Обоснование предлагаемых для строительства источников тепловой энергии, функционирующих в режиме комбинированной выработки электрической и тепловой энергии, для обеспечения перспективных тепловых нагрузок

Филиал АО «РИР» в г. Северске отдает мощность в единую энергетическую систему наряду с прочими генерирующими источниками электроэнергии Томской области, поэтому оценка потребности в электрической мощности проведена по области в целом.

Томская область входит в Объединенную энергетическую систему Сибири (ОЭС Сибири). Филиал АО «СО ЕЭС» «Объединенное диспетчерское управление энергосистемы Сибири» управляет режимами 10-ти энергосистем ОЭС Сибири, 8 из которых расположены на территории Сибирского Федерального округа, 2 – на территории Дальневосточного Федерального округа. Операционная зона ОДУ Сибири охватывает 12 субъектов Российской Федерации: республики Алтай, Бурятия, Тыва и Хакасия; Алтайский, Забайкальский и Красноярский края; Иркутскую, Кемеровскую, Новосибирскую, Омскую и Томскую области.

Управление режимами энергосистем субъектов Российской Федерации, входящих в состав объединения, осуществляют 8 филиалов АО «СО ЕЭС» – Региональных диспетчерских управлений: Бурятское, Забайкальское, Иркутское, Кемеровское, Красноярское, Новосибирское, Омское, Хакаское. При этом в операционную зону Красноярского РДУ входит энергетическая система Красноярского края и Республики Тыва, в операционную зону Кемеровского РДУ – энергосистемы Кемеровской и Томской областей, в операционную зону Новосибирского РДУ – энергосистемы Новосибирской области, Республики Алтай и Алтайского края.

Электроэнергетический комплекс объединения образуют 122 электростанции суммарной установленной мощностью 52 377 МВт (по данным на 01.01.2024). Из них на долю гидроэлектростанций приходится 25 377 МВт (48 %), на долю тепловых электростанций – 26 600 МВт (51 %), солнечных электростанций – 400 МВт (1 %).

Согласно утвержденной схеме и программе развития электроэнергетических систем России на 2024–2029 годы Томская область входит в 1-ю синхронную зону ЕЭС. Дефицит тепловой мощности в выделенной зоне не прогнозируется.

Кроме того, на ТЭЦ АО «РИР» в 2025–2026 гг планируется замещение двух турбоагрегатов с увеличением электрической мощности на 10 МВт и ввод энергоблока БРЕСТ-ОД-300 на АЭС АО «СХК» общей мощностью 300 МВт.

Учитывая, что прогнозный прирост тепловой нагрузки на территории муниципального образования незначителен (прирост к 2045 году менее 5 % от существующей нагрузки) и Томская область расположена во второй ценовой зоне оптового рынка электроэнергии и мощности, характеризующейся низкими ценами на электроэнергию в связи с конкурентным рыночным ценообразованием, проект строительства источников тепловой энергии с комбинированной выработкой тепловой и электрической энергии для обеспечения перспективных тепловых нагрузок представляется экономически нецелесообразным.

5. Обоснование предлагаемых для реконструкции и (или) модернизации действующих источников тепловой энергии для обеспечения перспективных приростов тепловых нагрузок

5.1. Предложения по модернизации филиала АО «РИР» в г. Северске для повышения надежности и эффективности ее функционирования и обеспечения перспективных тепловых нагрузок

Мероприятия по модернизации ТЭЦ основаны на анализе перспективных тепловых нагрузок (Глава 2 «Существующее и перспективное потребление тепловой энергии на цели теплоснабжения») Обосновывающих материалов к Схеме теплоснабжения ЗАТО Северск до 2045 года, а также с учетом фактической наработки и сроков достижения паркового ресурса оборудования на начало 2025 года, представленных в Главе 1 «Существующее положение в сфере производства, передачи и потребления тепловой энергии для целей теплоснабжения» Обосновывающих материалов к Схеме теплоснабжения.

Замена генерирующего оборудования ТЭЦ

Для повышения эффективности комбинированной выработки электроэнергии в системе теплоснабжения ЗАТО Северск на базе ТЭЦ составлены планы реконструкции турбинного оборудо-

дования. Предложения по реконструкции учтены в «Схеме и программе развития электроэнергетических систем России на 2024–2029 годы, утвержденной Приказом Минэнерго РФ 30.11.2023 № 1095».

В соответствии с основным сценарием мероприятия в части реконструкции генерирующего оборудования ТЭЦ предполагают ввод новых турбоагрегатов (2025 г – двух ТА типа ПР-30/35/8,8/1,0) суммарной электрической мощностью 60 МВт, тепловой – 170,6 Гкал/ч и вывод устаревшего оборудования (ТА ст. №№ 1, 2) суммарной электрической мощностью 50 МВт и тепловой 167,5 Гкал/ч. В результате установленная электрическая мощность ТЭЦ увеличится на 10 МВт относительно базового периода, тепловая мощность – увеличится на 3,1 Гкал/ч.

Ввод двух турбоагрегатов типа ПР-30 в филиале АО «РИР» в г. Северске утвержден распоряжением Правительства РФ № 232-р от 07.02.2020 в соответствии с Правилами оптового рынка электроэнергии и мощности, утвержденными постановлением Правительства РФ от 27.12.2010 № 1172 «Об утверждении Правил оптового рынка электроэнергии и мощности и о внесении изменений в некоторые акты Правительства РФ по вопросам организации функционирования оптового рынка электроэнергии и мощности», на основании результатов отбора проектов модернизации генерирующих объектов тепловых электростанций с началом поставки мощности после 31 декабря 2014 г. и предложений Правительственной комиссии по вопросам развития электроэнергетики.

В соответствии с распоряжением Правительства дата поставки мощности на оптовый рынок – 01.07.2025.

Структура и установленная тепловая мощность ТЭЦ с учетом изменения состава генерирующего оборудования по основному сценарию развития системы теплоснабжения приведены в п. 12 настоящей Главы.

Модернизация котлоагрегатов и котельного оборудования

С целью повышения надежности и экономичности работы котельного оборудования ТЭЦ сформирована и утверждена Приказом Департамента тарифного регулирования Томской области от 30.10.2023 № 1-601/9(109) (с изменениями от 20.11.2024 № 1-591/9(331)) инвестиционная программа филиала АО «РИР» в г. Северске в сфере теплоснабжения на 2024-2026 гг.

Мероприятия представлены с учетом планируемой корректировки утвержденной на 2024-2026 гг. инвестиционной программы, которую АО «РИР» осуществит в установленные законодательством сроки.

Цель реализации – увеличение диапазона регулирования нагрузки котла, модернизация поверхностей нагрева, горелочных устройств котлоагрегатов, перевод на совместное сжигание угля и газа, автоматизация управления.

В соответствии с техническим заданием на проектирование (ООО ЗиО КОТЭС) объем реконструкции предусматривает:

- проектные работы по модернизации котлов с переводом на сжигание непроектных Кузнецких углей марок «Г» и «Д» Талдинского месторождения;
- комплекс мероприятий по обеспечению взрывобезопасности систем пылеприготовления;
- замена топочно-горелочных устройств с соответствующим изменением воздуховодов и опорно-подвесной системы, разводок экранных труб под горелки и сопла, замена части экранов.

Проект предусматривает сохранение существующих систем пылеприготовления с шаровыми барабанными мельницами и промежуточными бункерами пыли.

Технико-экономический эффект от перевода котлов на сжигание непроектных углей будет достигнут за счет снижения топливной составляющей себестоимости тепловой и электрической энергии, отпускаемых от ТЭЦ.

Предложения по реконструкции, модернизации и техническому перевооружению ТЭЦ приведены в таблицах 2, 3.

Таблица 2 – Описание и обоснование необходимости мероприятий по реконструкции, модернизации и техническому перевооружению ТЭЦ (в рамках комплексного плана модернизации систем коммунальной инфраструктуры Томской области до 2030 года)

№ п/п	Наименование мероприятия	Срок начала реализации мероприятия	Срок окончания реализации мероприятия	Планируемый / предусмотренный объем финансирования итого:
1	Капитальный ремонт Котлоагрегата ТП 10 ст. № 15	2024	2025	17 437,04
2	Капитальный ремонт Турбины ВТ-25-3 ст. № 7	2024	2025	28 116,22
3	Капитальный ремонт Турбины ВКТ-100 ст. № 11	2024	2025	23 177,96
4	Капитальный ремонт Котлоагрегата Е-230-9.8-510 ст. № 5	2025	2025	42 515,62
5	Капитальный ремонт Котлоагрегата ТП230 ст. № 10	2025	2025	42 515,62
6	Капитальный ремонт Котлоагрегата ТП 10 ст. № 14	2025	2025	42 515,62
7	Капитальный ремонт Котлоагрегата ТП230 ст. № 11	2026	2026	51 018,74
8	Капитальный ремонт Котлоагрегата ТП 12 ст. № 18	2027	2027	51 018,74
9	Капитальный ремонт Котлоагрегата ТП230 ст. № 6	2028	2028	51 018,74
10	Капитальный ремонт Котлоагрегата Е-230-9.8-510 ст. № 16	2028	2028	51 018,74
11	Капитальный ремонт Турбины Т-100(115)-8,8 ст. № 10	2028	2028	44 272,80
12	Капитальный ремонт Турбины Р-12-90/16М ст. № 15	2028	2028	30 500,00
13	Капитальный ремонт Котлоагрегата ТП230 ст. № 7	2029	2029	51 018,74
14	Капитальный ремонт Турбины Тп-100/110-90 ст. № 13	2029	2029	44 272,80
15	Капитальный ремонт Котлоагрегата ТП230 ст. № 2	2029	2029	51 018,74
16	Капитальный ремонт Котлоагрегата Е-230-9.8-510 ст. № 5	2030	2030	51 726,75
17	Капитальный ремонт Котлоагрегата ТП 10 ст. № 15	2030	2030	51 726,75

№ п/п	Наименование мероприятия	Срок начала реализации мероприятия	Срок окончания реализации мероприятия	Планируемый / предусмотренный объем финансирования итого:
18	Капитальный ремонт Котло-агрегата БКЗ-210 ст. № 21	2030	2030	51 726,75
19	Капитальный ремонт Турбины Р-12-90/16М ст. № 9	2030	2030	32 988,80
ИТОГО:				809 605,16

Таблица 3 – Описание и обоснование необходимости мероприятий по реконструкции, модернизации и техническому перевооружению ТЭЦ
(в рамках инвестиционной программы АО «РИР»)

№, п/п	Наименование мероприятий	Период реализации проекта ¹	Обоснование необходимости предлагаемых реконструкций	Описание предлагаемых реконструкций
1	Модернизация КА№13	2021–2025	Обеспечение надежной, бесперебойной, безаварийной и экономичной работы котлоагрегата, обеспечение регулировки нагрузки котла в широком диапазоне, за счет выполняемых работ по модернизации.	Полная замена физически изношенных поверхностей нагрева с оборудованием топок комбинированными горелочными устройствами с автоматизацией розжига горелок для сжигания природного газа и угольной пыли в любых сочетаниях и снижением NOx, частичной реконструкцией ПГВП, включая ПВКд, заменой вспомогательного оборудования и трубопроводов.
2	Модернизация КА№14	2022–2025	Обеспечение надежной, бесперебойной, безаварийной и экономичной работы котлоагрегата, модернизация поверхностей нагрева.	Объем выполняемых работ, по котлоагрегату ст. №14 определен проектом «Модернизация ТЭЦ филиала АО «РИР» в г. Северске». Комплекс работ по модернизации котла включает в себя следующие работы: изготовление, поставку и монтаж панелей и деталей поверхностей нагрева.
3	Модернизация КА№12	2022–2026	Увеличение диапазона регулирования нагрузки котла в широком диапазоне, модернизация поверхностей нагрева, горелочных устройств котлоагрегатов, перевод на совместное сжигание угля и газа, автоматизация управления.	Объем выполняемых работ, по котлоагрегату ст. №12 определен проектом «Модернизация ТЭЦ филиала АО «РИР» в г. Северске». Комплекс работ по модернизации котла включает в себя полную замену котлоагрегата.
4	Модернизация КА№16	2022–2025	Обеспечение надежной, бесперебойной, безаварийной и экономичной работы котлоагрегата, обеспечение регулировки нагрузки котла в широком диапазоне, за счет выполняемых работ по модернизации.	Объем выполняемых работ, по котлоагрегату ст. №16 определен проектом «Модернизация ТЭЦ филиала АО «РИР» в г. Северске». Комплекс работ по модернизации котла включает в себя работы по модернизации системы пылеприготовления.
5	Модернизация КА№18	2022–2025	Обеспечение надежной, бесперебойной, безаварийной и экономичной работы котлоагрегата, обеспечение регулировки нагрузки котла в широком диапазоне, за счет выполняемых работ по модернизации.	Объем выполняемых работ, по котлоагрегату ст. №18 определен проектом «Модернизация ТЭЦ филиала АО «РИР» в г. Северске». Комплекс работ по модернизации котла включает в себя работы по модернизации системы пылеприготовления.
6	Модернизация КА№21	2022–2025	Обеспечение надежной, бесперебойной, безаварийной и экономичной работы котлоагрегата, обеспечение регулировки нагрузки котла в широком диапазоне, за счет выполняемых работ по модернизации.	Объем выполняемых работ, по котлоагрегату ст. №21 определен проектом «Модернизация ТЭЦ филиала АО «РИР» в г. Северске». Комплекс работ по модернизации котла включает в себя работы по модернизации системы пылеприготовления.
7	Компактизация ТЭЦ	2021–2026	Для обеспечения тепловой нагрузки нового оборудования, вводимого по результатам модернизации. Оснащение устанавливаемых турбоагрегатов вспомогательным оборудованием и выдачей тепловой мощности.	Объем выполняемых работ, по Компактизации станции определен проектом «Модернизация ТЭЦ филиала АО «РИР» в г. Северске» и включает в себя: - замена 6 питательных насосов (ПЭН) с обвязкой трубопроводов и арматурой коллекторов 5-ти секций всаса и напора насосов, замена деаэраторов высокого давления, установка редукционно-охладительных установок (РОУ) коллектора 1,2-2,5 ата, редукционно-охладительных установок (РОУ) коллектора 8-13 ата для резервирования паром коллекторов пара 1,2-2,5 ата и 8-13 ата, также выполняется перенос водоводяных подогревателей и трубопроводов подпитки теплосети с арматурой; - проведение комплекса восстановительных работ для обеспечения работоспособности установленного эксплуатируемого оборудования до проектной производительности с целью повышения надежности и безаварийности работы котлового оборудования. Проектными решениями предусмотрена возможность промывки обессоленной водой установки ультрафильтрации, а также восстановление работы узла нейтрализации стоков с системой автоматического доведения сбросной воды до нейтрального pH. Также целью технического перевооружения ХВО является устройство третьей ступени глубокого обессоливания с установкой новых баков глубокообессоленной воды. Согласно задания на проектирование проектом предусмотрено размещение и внедрение новых установок дозирования реагентов ВХР в пароводяной тракт станции с учетом принятого водно-химического режима, а также размещение и внедрение установок приготовления рабочих растворов реагентов ВХР. Новые установки водно-химического режима, размещаются в специально оборудованных блок-боксах (для

¹ В графе указан период реализации мероприятий в рамках инвестиционной программы предприятия, горизонт планирования Схемы теплоснабжения – с 2024 года.

№, п/п	Наименование мероприятий	Период реализации проекта ¹	Обоснование необходимости предлагаемых реконструкций	Описание предлагаемых реконструкций
				установок дозирования аммиака и карбогидразида). Новая установка дозирования фосфата располагается в существующем помещении насосов-дозаторов фосфата, в Главном корпусе на отм.+8,000 в рядах Д-Е, осях 57÷60. Установки приготовления рабочих растворов реагентов (фосфата, аммиака и карбогидразида) предусмотрены в помещениях блок-боксов, размещенных возле въезда во вторую очередь главного корпуса; - замены существующих блочных трансформаторов С12ГТа и С12ГТб одним – С2ГТ, замены электротехнического оборудования на ОРУ-110 в ячейке трансформатора С2ГТ, замена трансформатора В12Т с подключением его в яч.43 ОРУ-110 и замена оборудования этой ячейки, замена секций 6,3 кВ (РУ-6,3 кВ тр-ра В12Т), замена блочного трансформатора С14ГТ на трансформатор С1ГТ, замена электротехнического оборудования на ОРУ-110 кВ в ячейке трансформатора С1ГТ.
8	Реконструкция главного паропровода II очереди	2026–2029	По результатам экспертиз промышленной безопасности, в настоящее время 7, 8 секции секции ГПП II очереди переведены на работу с пониженными параметрами, разрешенные сроки эксплуатации: 7 секция 07.11.2023, 8 секция 09.08.2029, 9 секция 11.08.2029, трансферный паропровод (паропровод острого пара соединительной магистрали 7, 8 секции) 13.10.2024. По секциям 5, 6, 8, 9 и трансферному паропроводу наработка приближается к разрешенному ресурсу эксплуатации, увеличено количество ремонтов трубопровода. Не выполнение данного мероприятия приведет к запрету эксплуатации секций главного паропровода II очереди и полному останову II очереди оборудования, включая вновь устанавливаемое оборудование, что в свою очередь приведет к невозможности обеспечения потребителей тепловой, электрической энергией и горячим водоснабжением.	В рамках мероприятия планируется выполнить замену секций главного паропровода. Замену паропровода острого пара соединительной магистрали VII, VIII секции (Трансферный паропровод) с увеличением проходного сечения и устройством дополнительных перемычек между ГПП и трансфером.
9	Техпереворужение секции управления и регулирования ТГ ст.№10	2024	Цель реализации мероприятия: Повышение надежности эксплуатации оборудования. Приведение системы возбуждения в соответствие требованиям Правил технической эксплуатации электрических станций и сетей (ПТЭС), а также, обеспечение надёжности турбоагрегата ст.№10. Отказ от выполнения замены оборудования приводит к нарушению требований п. 5.1.1 ПТЭС: При эксплуатации генераторов и синхронных компенсаторов должны быть обеспечены их бесперебойная работа в допустимых режимах, надежное действие систем возбуждения, охлаждения, маслоснабжения, устройств контроля, защиты, автоматики и диагностики.	Техническое перевооружение секции управления и регулирования турбогенератора ст. №10. Замена шкафа СУР системы возбуждения типа СТС-2П-210-1600-2,5 УХЛ4 турбогенератора ТГ-1
10	Приведение топливоподачи в соответствие требованиям инструкции по обеспечению взрывобезопасности топливоподачи и установок для сжигания пылевидного топлива СО 153-34.03.352-2003	2023-2027	Фактическая схема топливоподачи не соответствует требованиям СО 153-34.03.352-2003 в части обеспечения взрывобезопасности. В связи с тем, что запланировано использование углей марки ДГ, требуется своевременное выполнение работ по техническому перевооружению существующего оборудования с применением соответствующих технических решений.	Выполнение работ по разработке проектной и рабочей документации с последующими строительно-монтажными работами. Основные направления: Оснащение тракта топливоподачи автоматическими системами пожаротушения и системами пылеподавления; Оснащение тракта топливоподачи системами гидроборки; Приведение в работоспособное состояние галерей №16.
11	Приведение ТЭЦ в соответствие СВМ	2023-2025	Мероприятие необходимо для ввода в эксплуатацию новых турбоустановок филиала по результатам модернизации. Отказ от	В результате выполнения работ среди прочего определяется: - Демонтаж токоограничивающего Реактора №1 ТОРМ-110-650-16 на ТЭЦ СХК.

№, п/п	Наименование мероприя- тий	Период реали- зации проекта ¹	Обоснование необходимости предлагаемых реконструкций	Описание предлагаемых реконструкций
			реализации мероприятия влечет запрет на ввод в эксплуатацию турбоустановок.	- Установка выключателей 110 кВ между системами шин РУ 110 ТЭЦ СХК – ШСВ 13, ШСВ 24, ШСВ 34 на ТЭЦ СХК. - Замена провода 1 и 2 СШ 110 кВ ПС 220 кВ ЭС-1 СХК и ошиновки ячейки 110 кВ АТ-ВЛ Л-3 ПС 220 кВ ЭС-1 СХК.

5.2. Предложения по реконструкции и (или) модернизации котельных

В части мероприятий по модернизации источников теплоснабжения внегородских территорий ЗАТО Северск на 2025 год запланирован к проведению капитальный ремонт кровли здания котельной, расположенной по адресу: Томская область, ЗАТО Северск, пос. Самусь, ул. Набережная, 7. Объем финансирования, предусмотренный на мероприятие, составляет 6 316,49 тыс. руб.

6. Обоснование предложений по переоборудованию котельных в источники тепловой энергии, функционирующие в режиме комбинированной выработки электрической и тепловой энергии, с выработкой электроэнергии на собственные нужды теплоснабжающей организации в отношении источника тепловой энергии, на базе существующих и перспективных тепловых нагрузок

В рамках актуализации Схемы теплоснабжения не планируется переоборудование котельных в источники тепловой энергии, функционирующие в режиме комбинированной выработки электрической и тепловой энергии.

7. Обоснование предлагаемых для реконструкции котельных с увеличением зоны их действия путем включения в нее зон действия существующих источников тепловой энергии

В рамках актуализации Схемы теплоснабжения не планируется увеличение зон действия котельных с включением зон действия соседних существующих источников тепловой энергии.

8. Обоснование предлагаемых для перевода в пиковый режим работы котельных по отношению к источникам тепловой энергии, функционирующим в режиме комбинированной выработки электрической и тепловой энергии

В рамках актуализации Схемы теплоснабжения не планируется перевод в пиковый режим работы котельных по отношению к источникам тепловой энергии с комбинированной выработкой тепловой и электрической энергии.

9. Обоснование предложений по расширению зон действия действующих источников тепловой энергии, функционирующих в режиме комбинированной выработки электрической и тепловой энергии

В рамках актуализации Схемы теплоснабжения не планируется расширение зоны действия существующего источника тепловой энергии с комбинированной выработкой тепловой и электрической энергии. Новые присоединения запланированы в пределах сложившейся зоны действия.

10. Обоснование предлагаемых для вывода в резерв и/или вывода из эксплуатации котельных при передаче тепловых нагрузок на другие источники тепловой энергии

В рамках актуализации Схемы теплоснабжения не планируются мероприятия по выводу в резерв или выводу из эксплуатации котельных.

11. Обоснование организации индивидуального теплоснабжения в зонах застройки поселения малоэтажными жилыми зданиями

Теплоснабжение районов Северска со среднеэтажной и многоэтажной застройками обеспечивается теплом в настоящее время и предусматривается в перспективе от централизованных систем теплоснабжения на базе источников с комбинированной выработкой, а также районных котельных. Существующие зоны действия индивидуальных источников тепловой энергии имеют место в районах малоэтажной застройки, обозначенных в Генеральном плане ЗАТО Северск.

11.1 Обоснование организации индивидуального теплоснабжения в зонах застройки поселения, городского округа, города федерального значения малоэтажными жилыми зданиями

Описание условий организации централизованного теплоснабжения, индивидуального теплоснабжения, а также поквартирного отопления, содержит, в том числе определение целесообразности или нецелесообразности подключения (технологического присоединения) теплопотребляющей установки к существующей системе централизованного теплоснабжения, исходя из недопущения увеличения совокупных расходов в такой системе централизованного теплоснабжения, расчет которых выполняется в порядке, установленном МУ по разработке схем теплоснабжения

В рамках реализации актуализированной схемы теплоснабжения, на основании утвержденного генерального плана ЗАТО Северск, предусмотрено использование индивидуальных источников тепловой энергии для отопления и подогрева воды в частном малоэтажном жилищном фонде. Необходимость использования индивидуальных источников тепловой энергии обусловлена удаленностью районов застройки указанных типов от существующих сетей систем централизованного теплоснабжения и низкой плотностью тепловой нагрузки в этих зонах, что приводит к существенному увеличению затрат и снижению эффективности централизованного теплоснабжения.

Таким образом, теплоснабжение вновь строящихся индивидуальных и малоэтажных жилых зданий предусматривается путем установки индивидуальных источников тепловой энергии.

11.2 Определение условий организации индивидуального теплоснабжения

В соответствии с п. 15 ст. 14 Федерального закона от 27.07.2010 № 190-ФЗ «О теплоснабжении» запрещается переход на отопление жилых помещений в многоквартирных домах с использованием индивидуальных квартирных источников тепловой энергии, перечень которых определяется правилами подключения к системам теплоснабжения, утвержденными Правительством Российской Федерации, при наличии осуществленного в надлежащем порядке подключения к системам теплоснабжения многоквартирных домов.

Перевод существующих многоквартирных жилых домов на поквартирное теплоснабжение от индивидуальных теплогенераторов с закрытыми камерами сгорания на природном газе допускается только при полной проектной реконструкции инженерных систем дома с соблюдением требований действующего законодательства (Свод правил СП 41-108-2004 «Поквартирное теплоснабжение жилых зданий с теплогенераторами на газовом топливе», Жилищный кодекс Российской Федерации и др.).

Полная проектная реконструкция инженерных систем дома предполагает реконструкцию общей системы теплоснабжения дома, общей системы газоснабжения дома, в т.ч. внутридомового газового оборудования, газового ввода и системы дымоудаления и подвода воздуха для горения газа.

Согласно действующим строительным нормам и правилам (СНиП 31-01-2003 «Здания жилые многоквартирные») применение систем поквартирного теплоснабжения может быть предусмотрено только во вновь возводимых зданиях, которые изначально проектируются под установку индивидуальных теплогенераторов в каждой квартире.

В системе теплоснабжения ЗАТО Северск рассматриваемые варианты организации индивидуального теплоснабжения представляются сложно реализуемыми и нецелесообразными.

12. Обоснование перспективных балансов производства и потребления тепловой мощности источников тепловой энергии и теплоносителя и присоединенной тепловой нагрузки в каждой из систем теплоснабжения

Перспективный баланс производства и потребления тепловой мощности источника тепловой энергии и присоединенной тепловой нагрузки в системе теплоснабжения, для которой запланированы изменения тепловой мощности источников (ТЭЦ) приведен в таблице 4. Для зон действия источников, не предполагающих изменения в балансе тепловой мощности и тепловой нагрузки, балансы приведены в Главе 4 «Существующие и перспективные балансы тепловой мощности источников тепловой энергии и тепловой нагрузки потребителей» (шифр ПСТ.ОМ.70-22.004.000). Перспективные балансы теплоносителя по зонам действия источников представлены в Главе 6 «Существующие и перспективные балансы производительности водоподготовительных установок и максимального потребления теплоносителя теплопотребляющими установками потребителей, в том числе в аварийных режимах» (шифр ПСТ.ОМ.70-22.006.000).

Таблица 4 – Перспективный баланс тепловой мощности и тепловой нагрузки ТЭЦ (с учетом реконструкции)

Наименование показателя	2024	2025	2026	2027	2028	2029	2030	2030	2035	2040	2045
Установленная тепловая мощность на конец периода, в том числе:	1713,8000	1720,8000	1610,8000	1610,8000	1610,8000	1612,3500	1613,9000	1613,9000	1613,9000	1613,9000	1613,9000
отборы паровых турбин	1021,0000	1028,0000	918,0000	918,0000	918,0000	919,5500	921,1000	921,1000	921,1000	921,1000	921,1000
РОУ	692,8000	692,8000	692,8000	692,8000	692,8000	692,8000	692,8000	692,8000	692,8000	692,8000	692,8000
ПВК	0,0000	0,0000	0,0000	0,0000	0,0000	0,0000	0,0000	0,0000	0,0000	0,0000	0,0000
Ограничения тепловой мощности	0,0000	0,0000	0,0000	0,0000	0,0000	0,0000	0,0000	0,0000	0,0000	0,0000	0,0000
Располагаемая тепловая мощность станции	1713,8000	1720,8000	1610,8000	1610,8000	1610,8000	1612,3500	1613,9000	1613,9000	1613,9000	1613,9000	1613,9000
Затраты тепла на собственные нужды станции в горячей воде	44,0000	44,0000	39,9950	39,9950	41,3662	41,3662	41,3662	41,3662	41,3662	41,3662	41,3662
Затраты тепла на собственные нужды станции в паре	0,0000	0,0000	0,0000	0,0000	0,0000	0,0000	0,0000	0,0000	0,0000	0,0000	0,0000
Потери в тепловых сетях в горячей воде	60,9700	60,9400	60,9400	60,9400	60,9400	61,1681	61,3254	61,4599	61,5944	61,7789	61,9238
Потери в паропроводах	13,5928	13,3380	13,3380	13,3380	13,3380	13,3380	13,3380	13,3380	13,3380	13,3380	13,3380
Полезная договорная нагрузка в горячей воде (с учетом коллекторных потребителей)	951,5540	951,1010	950,8760	950,8760	950,8760	955,4376	958,5845	961,2745	963,9645	967,6545	970,5523
Присоединенная договорная тепловая нагрузка в горячей воде (на коллекторах станции)	1012,5240	1012,0410	1011,8160	1011,8160	1011,8160	1016,6057	1019,9099	1022,7344	1025,5589	1029,4334	1032,4761
Полезная расчетная нагрузка	415,9123	415,7139	415,6215	498,8414	502,0364	506,5980	509,7449	512,4349	515,1249	518,8149	521,7127
Присоединенная расчетная тепловая нагрузка в горячей воде (на коллекторах станции)	476,8823	476,6539	476,5615	559,7814	562,9764	567,7661	571,0703	573,8948	576,7193	580,5938	583,6365
Присоединенная договорная тепловая нагрузка в паре	48,7530	48,7530	50,6200	75,1700	75,1700	75,1700	75,1700	75,1700	75,1700	75,1700	75,1700
Присоединенная расчетная тепловая нагрузка в паре	48,7530	48,7530	50,6200	75,1700	75,1700	75,1700	75,1700	75,1700	75,1700	75,1700	75,1700
Резерв/дефицит тепловой мощности (по договорной нагрузке)	657,2760	664,7590	558,9890	558,9890	557,6178	554,3781	552,6239	549,7994	546,9749	543,1004	540,0577
Резерв/дефицит тепловой мощности (по расчетной нагрузке)	1192,9177	1200,1461	1094,2435	1011,0236	1006,4574	1003,2177	1001,4635	998,6390	995,8145	991,9400	988,8973
Располагаемая тепловая мощность нетто (с учетом затрат на собственные нужды станции) при аварийном выводе самого мощного котла	1527,8000	1534,8000	1428,8050	1428,8050	1428,8050	1428,8050	1428,8050	1428,8050	1428,8050	1428,8050	1428,8050
Максимально допустимое значение тепловой нагрузки на коллекторах станции при аварийном выводе самого мощного пикового котла/турбоагрегата	1504,8000	1511,8000	1405,8050	1405,8050	1405,8050	1405,8050	1405,8050	1405,8050	1405,8050	1405,8050	1405,8050

13. Анализ целесообразности ввода новых и реконструкции существующих источников тепловой энергии с использованием возобновляемых источников энергии, а также местных видов топлива

В качестве потенциальных для нужд теплоснабжения возобновляемых ресурсов могут рассматриваться энергия ветра, солнечная энергия, низкопотенциальная теплота грунта, поверхностных и сточных вод. При выполнении анализа использованы материалы ОАО «Томскгеомониторинг», материалы Схемы территориального планирования Томской области, кроме того, использовались сведения, предоставленные Департаментом по недропользованию и развитию нефтегазодобывающего комплекса Администрации Томской области.

13.1 Использование ветрогенераторов

Энергия ветра в течение длительного времени рассматривается в качестве экологически чистого неисчерпаемого источника энергии. В частности, существует возможность применения ветрогенераторов для получения тепловой энергии. Механическая энергия, получаемая за счет кинетической энергии ветра может быть использована для получения тепловой энергии путем вихревого движения больших масс воды, при использовании центробежных насосов и т.п. Эту теплоту затем можно аккумулировать и использовать для отопления, в технологических процессах и т.п. Наиболее экономически целесообразным в настоящее время является получение с помощью ветрогенераторов не электрической энергии промышленного качества, а постоянного или переменного тока (переменной частоты) с последующим преобразованием его с помощью тепловых электронасосов в тепло для обогрева жилья и получения горячей воды.

При использовании ветрогенераторов следует решить ряд проблем, связанных с охраной окружающей среды. Также следует учитывать климатические условия и характеристики места установки генераторов. Согласно опубликованным в свободном доступе данным размещение ветрогенераторов целесообразно в районах со среднегодовыми скоростями ветра более 6 м/с и на местности, близкой к долинам больших рек и водоемов. Проектирование ветроэнергетических систем для районов, не соответствующих описанным требованиям, требует дополнительного технико-экономического обоснования.

Климат на рассматриваемой территории континентальный и определяется взаимодействием трех основных климатообразующих факторов: солнечной радиации, циркуляции атмосферы, влиянием подстилающей поверхности.

Особенности циркуляции атмосферы обуславливают преобладание зимой и в переходные сезоны на территории ветров южной четверти. В летние месяцы давление над территорией пониженное, а над Арктикой повышенное, что приводит к увеличению повторяемости северных ветров. В среднем за год преобладают ветры южного направления (таблица 5, рис. 1).

Таблица 5 – Среднегодовая повторяемость направлений ветра по румбам

Направление	С	СВ	В	ЮВ	Ю	ЮЗ	З	СЗ
Повторяемость, %	9	10	11	11	33	15	7	4

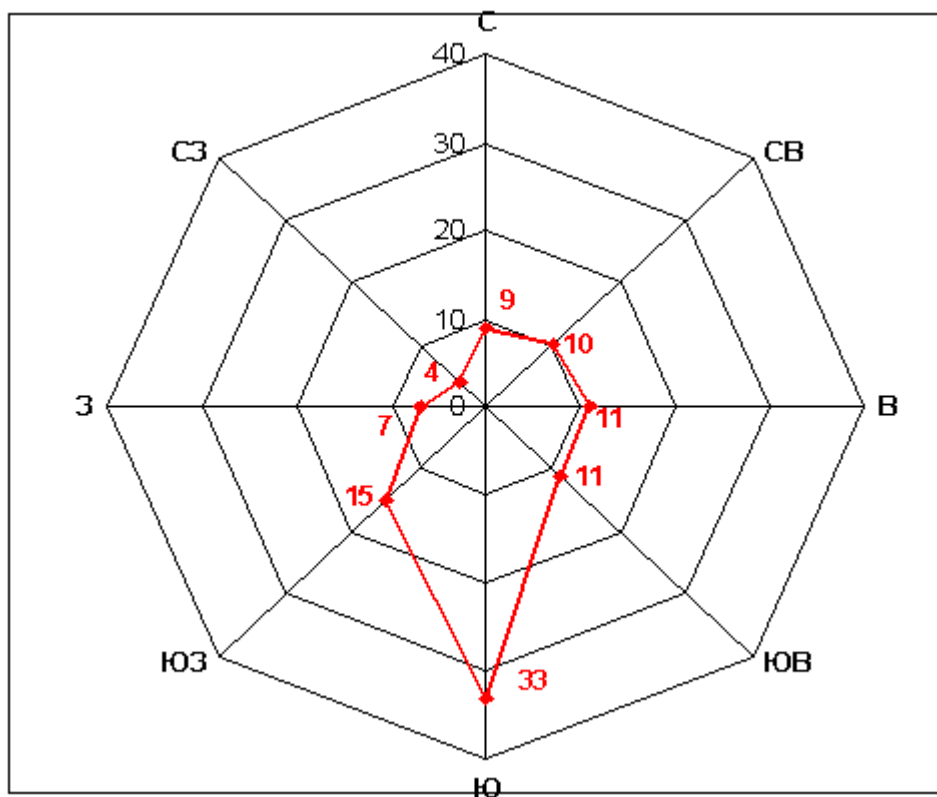


Рисунок 1 – Роза ветров ЗАТО Северск

Из таблицы 5 видно, что на территории ЗАТО Северск преобладают ветра южного направления, что также определено в СП 131.13330.2020 Строительная климатология. Среднегодовая скорость ветра невелика и составляет 2,2 м/с, в годовом ходе максимум скорости зафиксирован в зимние месяцы (4,1–4,2 м/с). Слабый ветер препятствует обменным движениям в приземном слое атмосферы, способствует накоплению вредных примесей в городе. Даже в самые ветреные месяцы года (декабрь и март) повторяемость слабых ветров превышает 46 %, а летом она достигает 73 %.

Город располагается на границе Западно-Сибирской равнины и отрогов Кузнецкого Алатау на правом берегу реки Томи, в 50 км от места её впадения в Обь. В геоморфологическом плане территория города относится к западным склонам Томь-Колыванской складчатой области Кузнецкого Алатау. Томь-Колыванская складчатая область представляет собой всхолмленную равнину, сформировавшуюся в четвертичное время под действием преимущественно эрозионных процессов с наложенной аккумулятивной деятельностью. Абсолютные отметки изменяются от 90 до 210 м. В связи с этим рельеф города характеризуется значительными неровностями (перепад высот может достигать 70 м). Город расположен на краю таёжной природной зоны: к северу простираются труд-

непроходимые леса и болота, к югу — чередуются широколиственные и смешанные леса и лесостепи. Расположение города в зоне резко континентального климата, пересечённый рельеф, высокое стояние грунтовых вод, рыхлые горные породы, легко поддающиеся размыву, способствуют развитию оврагов, оползней.

На основании приведенных данных можно заключить, что географическое положение ЗАТО Северск не является благоприятным для размещения ветрогенераторов. Наибольшая часть планируемых к вводу строительных площадей находится в границах города в сложившихся зонах действия существующих источников тепловой энергии, что говорит о том, что по критерию стоимости подключения абонентов к существующим системам теплоснабжения организация локальных систем отопления на базе ветроэнергетических генераторов не целесообразна.

13.2 Использование солнечных коллекторов

Одним из альтернативных источников тепловой энергии является энергия Солнца. Преобразование солнечной энергии в тепловую производится путем нагрева воды для отопления и горячего водоснабжения.

Эффективность использования гелиоустановок определяется параметрами облученности на территории размещения установки. Облученность земной поверхности зависит от географического расположения территории (широты). К районам с наиболее благоприятными условиями для солнечного теплоснабжения относятся республики Средней Азии и Кавказа, южные районы Украины и Казахстана, а также другие страны, характеризующиеся продолжительностью солнечного сияния 2200–3000 ч/год, а удельная солнечная радиация составляет 1200–1700 кВт·ч/м².

На территории города радиационный баланс отрицателен с октября по март. Максимальные его значения отмечаются в июне-июле и составляют 220–260 кВт·ч/м². Годовое число дней без солнца составляет 90–100 дней. Количество суммарной солнечной радиации за год составляет 3771–3897 МДж/м². Облачность уменьшает количество солнечной радиации на 32–33 %. Большая часть солнечной радиации расходуется на испарение, таяние снега, нагревание почвы и воздуха.

С учетом параметров солнечного баланса города можно сделать вывод о том, что площадь солнечных коллекторов для обеспечения теплоснабжения абонентов должна быть значительной, а стоимость и окупаемость гелиоустановок для выработки тепловой энергии при сопоставлении с традиционными источниками тепловой энергии свидетельствуют о целесообразности использования таких источников в условиях невозможности подключения к другим (например, газовым или угольным источникам тепловой энергии). С учетом того, что большая часть планируемых к вводу объектов находится в сложившихся зонах действия источников или в непосредственной близости к ним,

использование солнечной энергии в качестве источников тепла на территории города не целесообразно. Однако, использование такой солнечной энергии может рассматриваться как дополнительный источник тепла в солнечные дни (летний период) в системах ГВС.

13.3 Использование геотермальных источников

Использование тепла Земли максимально эффективно на территориях с наличием геотермальных вод сравнительно неглубокого залегания. В процессе геологоразведки при поиске нефтяных и газовых месторождений на территории Томской области обнаружены геотермальные энергоресурсы на доступной глубине (1–4 км). Согласно опубликованным данным на территории Западной Сибири сосредоточены значительные запасы геотермальных энергоресурсов (рис. 2).



Рисунок 2 – Потенциал геотермальных энергоресурсов

Согласно данным ГИС «Возобновляемые источники энергии в Томской области» на территории области разведано 9 геотермальных скважин (табл. 6).

Таблица 6 – Характеристики геотермальных скважин

№	Населенный пункт	Наименование скважины	Глубина скважины, м	Интервал опробования водоносных отложений, м	Дебит, л/с	Температура, °С
1	Чажемто	№ 5 Кп	2797	2102–2126	9,7	66
2	Чажемто	№ 1Ч	2553	2105–2180	2,5	70
3	Пудино	№ 414 Мн	2653	2602–2653	0,07	94
4	Кедровый	№ 142 Рг	3000	2306–2312	0,05	98
5	Александровское	№ 10А	2836	1245–1255	0,88	62
6	Нарым	№ 3Н	2775	2113–2157	1,25	80
7	Парабель	№ 3П	2609	2077–2128	4,05	94
8	Колпашево	№ 1Кп	1820	1694–1711	3,38	81
9	Белый Яр	№ 1 БЯ	2563	1997–2005	7,7	48

География разведанных геотермальных ресурсов Томской области показана на рис. 3.

14. Определение радиуса эффективного теплоснабжения

Радиус эффективного теплоснабжения - максимальное расстояние от теплопотребляющей установки до ближайшего источника тепловой энергии в системе теплоснабжения, при превышении которого подключение теплопотребляющей установки к данной системе теплоснабжения нецелесообразно по причине увеличения совокупных расходов в системе теплоснабжения.

Подключение дополнительной тепловой нагрузки с увеличением радиуса действия источника тепловой энергии приводит к возрастанию затрат на производство и транспорт тепловой энергии и одновременно к увеличению доходов от дополнительного объема ее реализации. Радиус эффективного теплоснабжения представляет собой то расстояние, при котором увеличение доходов равно по величине возрастанию затрат. Для действующих источников тепловой энергии это означает, что удельные затраты (на единицу отпущенной потребителям тепловой энергии) являются минимальными.

В основу расчета были положены полуэмпирические соотношения, которые представлены в «Нормах по проектированию тепловых сетей», изданных в 1938 году. Для приведения указанных зависимостей к современным условиям была проведена дополнительная работа по анализу структуры себестоимости производства и транспорта тепловой энергии в функционирующих в настоящее время системах теплоснабжения. В результате этой работы были получены эмпирические коэффициенты, которые позволили уточнить имеющиеся зависимости и применить их для определения минимальных удельных затрат при действующих в настоящее время ценовых индикаторах.

Связь между удельными затратами на производство и транспорт тепловой энергии с радиусом теплоснабжения осуществляется с помощью следующей полуэмпирической зависимости:

$$S = b + \frac{30 \times 10^8 \varphi}{R^2 \Pi} + \frac{95 \times R^{0,86} B^{0,26} s}{\Pi^{0,62} H^{0,19} \Delta t^{0,38}},$$

где: R – радиус действия тепловой сети (длина главной тепловой магистрали самого протяженного вывода от источника), км;

H – потеря напора на трение при транспорте теплоносителя по тепловой магистрали, м вод. ст.;

b – эмпирический коэффициент удельных затрат в единицу тепловой мощности котельной, руб./Гкал/ч;

s – удельная стоимость материальной характеристики тепловой сети, руб./м²;

B – среднее число абонентов на единицу площади зоны действия источника теплоснабжения, 1/км²;

Π – теплоплотность района, Гкал/ч/км²;

Δt – расчетный перепад температур теплоносителя в тепловой сети, °С;

φ – поправочный коэффициент, учитывающий комбинированную выработку тепла и электроэнергии на энергоисточнике.

Дифференцируя полученное соотношение по параметру R , и приравнявая к нулю производную, можно получить формулу для определения эффективного радиуса теплоснабжения в виде:

$$R_{\text{эф}} = 563 \cdot \left(\frac{\varphi}{s} \right)^{0,35} \cdot \frac{H^{0,07}}{B^{0,09}} \cdot \left(\frac{\Delta t}{\Pi} \right)^{0,13}$$

Результаты расчета эффективного радиуса теплоснабжения для источников ЗАТО Северск приводятся в таблице 9.

Таблица 9 – Перспективный радиус эффективного теплоснабжения теплоисточников ЗАТО Северск

Источник тепловой энергии	Расстояние от источника до наиболее удаленного потребителя, км	Эффективный радиус теплоснабжения, км
ТЭЦ (г. Северск)	13	15,4
Центральная отопительная котельная МКП «СВК» (п. Самусь)	3	3,1
Котельная по ул. Камышка МКП «СВК» (п. Самусь)	0,6	0,8
Котельная ООО «Уют Орловка» (п. Орловка)	0,8	1

15. Описание изменений в предложениях по строительству, реконструкции, техническому перевооружению и (или) модернизации источников тепловой энергии за период, предшествующий актуализации схемы теплоснабжения

Изменения обусловлены фактическим объемом выполнения мероприятий по источникам тепловой энергии муниципального образования, корректировкой инвестиционных планов теплоснабжающих организаций, а также анализом текущего состояния источников тепловой энергии.